

COMPRESSOR GL50

Refrigerante Anticongelante Anticorrosivo.

Inhibe la corrosión y cavitación.

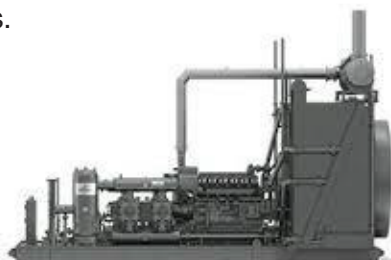


ANALISIS TOPICOS

Ensayos	Unidad	Método	Anticongelante
Color	-----	-----	Verde
Densidad a 20°C	g/ml	IRAM 42353	1.1230
Punto de Inflamación	°C	IAP A 65-55	124
Punto de Ebullición	°C	IRAM 41356	188
Reserva de Alcalinidad	ml	IRAM 41362	17
Efectos corrosivos	mg	IRAM 41359	Cumple norma
Punto de Congelación	°C	IRAM 41355	

Los datos precedentes de análisis tópicos no conforman una especificación, los mismos son representativos de valores de producción

El fluido Anticongelante Anticorrosivo y Refrigerante **Compressor GL50** formulado sobre la base de glicoles e inhibidores de corrosión y cavitación de origen orgánico e inorgánico, fue especialmente diseñado para brindar eficiente protección a los más exigentes sistemas de enfriamiento de grandes motores estacionarios de combustión interna, tanto a gas como diesel, donde utilicen agua como medio de refrigeración, en circuitos cerrados o abiertos. Es un producto apto para ser empleado en condiciones climáticas extremas.



Función

Agregado al agua, presenta la característica de elevar la temperatura de ebullición de la mezcla, facilitando la transferencia de calor desde el motor al refrigerante sin presencia de gases en el circuito, especialmente formulado para evitar inconvenientes de cavitación y erosión.

Evita las incrustaciones. Con su uso regular, previene la formación de depósitos iónicos sobre las partes metálicas del motor y enfriador, por su inhibición de formación cristalina de los iones cálcicos y magnésicos, (sales de calcio, de cloruros de hierro, manganeso, magnesio, carbonatos y bicarbonatos).

DEBEMOS
USAR



Guantes



Lentes - Mascarilla

Ventajas

Produce un marcado descenso del punto de congelación, evitando la posibilidad de roturas de cañerías u otros daños al sistema.

Sus propiedades anticorrosivas evitan la formación de óxido en compuestos metálicos, protegiendo el block, tapa de cilindro, camisa, etc.

Su conductividad extremadamente baja (menor a 900 Micro Siemens de trabajo) aísla los pares metálicos responsables de la corrosión por corrientes galvánicas.

No forma espuma por sus aditivos organosilícicos, no ataca conductos de goma, empaquetaduras, juntas ni recubrimientos no metálicos.

Peligros para la salud

Producto muy tóxico en forma particulada. Produce narcosis. En caso de ingestión causa una estimulación inicial del sistema nervioso central seguida de depresión. Puede causar lesiones renales.

Ingestión: Inducir al vómito seguido de lavado gástrico y asistencia médica urgente.

Salpicadura en ojos: Lavar inmediatamente con abundante agua.

Contacto con la piel: Lavado con agua y jabón las partes contaminadas del cuerpo.

Peligro de Incendio

Polvo químico, espuma. Punto de inflamación superior a temperatura ambiente. En condiciones normales presenta un riesgo moderado de incendio. No exponer al calor excesivo o llama.

COMPRESSOR GL50

FICHA DE SEGURIDAD

SOLUCIÓN ANTICONGELANTE REFRIGERANTE INHIBIDO A LA CORROSIÓN Y CAVITACIÓN DILUIDA AL 40% V/V



APLICACIÓN: SOLUCIÓN ANTICONGELANTE REFRIGERANTE ANTICORROSIVO, a base de monoetilenglicol, a una concentración de 40 %, para ser utilizada en circuitos de refrigeración de grandes motores estacionarios, sin dilución previa.

PROVEEDOR: PETROTEC

Santa Cruz y Entre Ríos Parque Industrial Centenario – Provincia de Neuquén. Tel. 0299 489 0566 – www.petrotec.com.ar

IDENTIFICACIÓN DE PELIGROS

SALUD

Nocivo por ingestión.

AMBIENTE

No determinado.

FISICO-QUÍMICOS

Ninguno a uso normal.



Primeros Auxilios

En caso de síntomas graves acudir al médico, o llamar a un servicio de emergencia.

Inhalación

Trasladar al paciente al aire fresco, mantenerlo abrigado y en reposo en posición segura, si se sospecha aspiración en caso de vómitos.

Contacto con la piel

Enjuagar con abundante agua

Contacto con ojos

Enjuagar con abundante agua

Ingestión

Tratar de urgencia.
Inducir al vómito.
Trasladado de inmediato al hospital más cercano.

Instrucciones para el médico

Se recomienda tratar como intoxicación con monoetilenglicol. A criterio del profesional y bajo supervisión médica, se recomienda administrar etanol tan pronto como sea posible para evitar la metabolización de etilenglicol a ácido oxálico. Normalmente el etanol se aplica en forma intravenosa, en una solución de bicarbonato de sodio al 5 % a razón de 10 ml/hora. Dar álcali para evitar acidosis y un diurético tal como manitol para prevenir y controlar un edema cerebral. Hemodiálisis para remover el producto del torrente sanguíneo. Además debe realizarse lavado gástrico.



Lucha contra incendios

INFLAMABILIDAD: Producto no combustible a concentración dada (40% V/V)



Medidas de control en caso de derrame accidental

Precauciones personales

Uso de guantes, antiparras, botas y vestimenta impermeable a los hidrocarburos.

Limpieza

EN SUELO: Mediante elementos físicos (bombeo) contener los vertidos y recuperarlos mediante arena u otro material inerte absorbente.

EN AGUA: Informar a bomberos y policía.

Precauciones Medio-Ambientales

Tomar medidas necesarias para evitar contaminación de aguas y suelo.

Proteger los desagües de posibles vertidos a fin de minimizar los riesgos de contaminación.

Prevenir a las autoridades competentes en caso de derrame involuntario cuando no se pueda manejar el mismo de forma rápida y eficiente.

Proteger las zonas sensibles en materia de medio ambiente así como las reservas de agua.

Eliminación

Tratar según la legislación local. Entregar los desechos a un recolector autorizado para disposición final.

COMPRESSOR GL50

FICHA DE SEGURIDAD



PROPIEDADES FISICO-QUIMICAS

Aspecto	Líquido
Color	Verde
Olor	-----
Ph (Diluido al 50%)	8.4
Punto de Inflamación	No inflamable a concentración dada
Densidad relativa al vapor	>2 (aire=1)
Densidad a 20°C	1,052 Kg/dm ³ (CONC.ASTM D 1298)
Solubilidad al agua	Completamente soluble
Coefficiente de partición (N.octanol/agua)	No determinado.

MANIPULACIÓN Y ALMACENAMIENTO

OPERACIÓN: Asegurar una ventilación suficiente en caso de riesgo de formación de vapores o rocío

Reducir los riesgos de exposición, particularmente a los aceites. Mantener alejado de materiales combustibles. Conservar al producto lejos de alimentos y bebidas.

PRECAUCIONES: Abrir los recipientes en lugares aireados.

Evitar respirar los vapores, o rocíos.

Quitar la vestimenta salpicada y lavar la misma antes de reutilizarla.

ALMACENAMIENTO: A temperatura ambiente en lugar fresco, seco y bien ventilado. Alejado de fuentes de calor e ignición. No perforar, cortar ni soldar los recipientes. Fuera de utilización, conservar los recipientes cerrados. Disponer las instalaciones y tomar medidas para evitar la contaminación de aguas y suelo. Mantener alejado del alcance de los niños.

A EVITAR: Almacenamiento sometido a la intemperie.

UTILIZACIÓN: Evitar el contacto con agentes oxidantes fuertes.

INCOMPATIBILIDAD: Puede reaccionar con isocianatos y otros compuestos de alta afinidad por hidroxilos.

Control de Exposición Protección personal



No se requiere si se mantiene una buena ventilación.

En caso contrario utilizar equipo respiratorio adecuado.

Anteojos o pantalla facial, en caso de riesgo de chorros o proyecciones.



Guantes plásticos e impermeables.
Botines de seguridad (manipulación de tambores)



Según la necesidad, vestimenta impermeable.

No comer, beber ni fumar durante la operación de manipulación.

INFORMACION TOXICOLÓGICA

INGESTION: La ingestión es el principal riesgo debido a la toxicidad del etilenglicol.

La ingestión es seguida por problemas digestivos, luego por ataxia, convulsiones, dolores de cabeza, mareos premonitorios de trastornos nerviosos severos.

La intoxicación aguda es particularmente severa en niños.

La acidosis severa metabólica (ácido oxálico), resulta en nefropatía tubular con anuria.

INHALACIÓN: Riesgo improbable en condiciones normales de uso.

Vapores pueden afectar al sistema nervioso: somnolencia, pérdida temporal de conciencia, pérdida del apetito.

Hay riesgo de intoxicación a largo plazo que puede llegar a hacerse crónica: se han observado anomalías patológicas como conjuntivitis

VIA CUTANEAS: Probablemente la absorción por la piel no será suficiente para producir daños, sin embargo se recomienda evitar el contacto prolongado particularmente en personas que sufren de dermatitis.

IRRITACION:

De la Piel: No irritante.

Ocular: No irritante

Vías respiratorias: No irritante.

Sensibilización: No sensibiliza.

EFFECTOS ESPECIFICOS

Cancerígeno: No tiene.

ESTABILIDAD Y REACTIVIDAD

ESTABILIDAD: Producto estable a temperaturas habituales de almacenamiento, manipulación y utilización.

REACCIONES

MATERIALES A EVITAR: Contacto con oxidantes fuertes.

PRODUCTOS DE DESCOMPOSICIÓN

PELIGRO: La combustión incompleta y la termólisis, ya que producen gases tóxicos tales como CO, CO₂, hidrocarburos varios, aldehídos, óxidos de azufre y nitrógeno, etc. y hollines. Su inhalación es muy peligrosa.

COMPRESSOR GL50

FICHA DE SEGURIDAD



PROPIEDADES FISICO-QUIMICAS

BASES DE EVALUACION:	No se conoce información ecológica.
MOVILIDAD:	Sin datos disponibles.
PERSISTENCIA Y DEGRADABILIDAD:	Sin datos disponibles
POTENCIAL DE BIOACUMULACION:	Sin datos disponibles
ECOTOXICIDAD:	Sin datos disponibles
LC50 (Reinbow trout 96H):	>1000mg/Kg.
EC50 (daphnia magna/24h):	+/- 48g/l
EC50 ALGAE (Selenastrum capricornutum):	>1000mg/Kg.
EC50 Lemna:	>1000mg/Kg.

X

Eliminación

Excedentes y residuos

Eliminar de manera segura, de acuerdo con la legislación Nacional, Provincial y Municipal.

Envases

Eliminar de manera segura, de acuerdo con la legislación Nacional, Provincial y Municipal.
Clasificación : 90 - 3082



TRANSPORTE

Según Legislación vigente Ley 24.459, Ley 28.697 y Decretos Reglamentarios.

REGLAMENTOS: NATIONAL FIRE PROTECTION ASSOCIATION.



FUENTE DE DATOS: Materia prima, proveniente de hojas de control y seguridad de proveedores.

GLOSARIO:

- CAS: Chemical Abstract Service.
- TLV: Nivel Umbral Limite.
- LD 50: Dosis Letal Media
- LC 50: Concentración Letal media.

NOTA: La presente ficha completa la correspondiente nota técnica de uso.

La información contenida está basada en el estado de conocimiento propio del producto implicado.

Se solicita a los usuarios, prestar especial atención, en cuanto a los riesgos eventuales que se

Pudiesen correr, en el caso de usar el producto para otros fines, que no sean aquellos indicados para su utilización. El usuario deberá tomar las precauciones ligadas a la utilización realizada del producto, quedando la misma bajo su total responsabilidad.

El conjunto de prescripciones reglamentarias mencionado, tiene como finalidad colaborar con el cumplimiento de las obligaciones correspondientes. El destinatario deberá asegurarse de las obligaciones que le atañen, además de las descriptas.